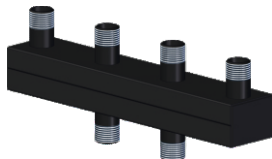
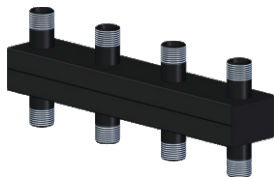
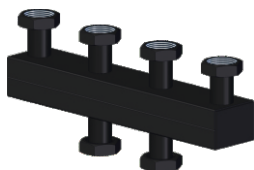
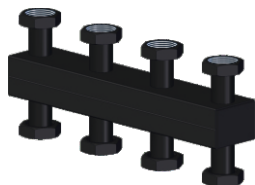


ROZDZIELACZE KOTŁOWE



INSTRUKCJA OBSŁUGI I MONTAŻU

PRODUCENT
& SERWIS



RZT Technika Grzewcza Sp. z o.o.
Brzezie 215, 32-014 Brzezie

www.rzt.com.pl

Obserwuj Nas
w social mediach



Spis treści

Strony

1. Ważne informacje	3-5
1.1 Podstawowe informacje	3
1.2 Wymagania personalne	3
1.3 Wymagania dotyczące czynnika grzewczego	3
1.4 Środki ochrony	3
1.5 Zalecenia w przypadku awarii pożarowej	3
1.6 Zagrożenia w przypadku nieprzestrzegania instrukcji bezpieczeństwa	4
1.7 Warunki gwarancji	4
1.7.1 Gwarancja	4
1.7.2 Gwarancja nie obejmuje	5
1.8 Opis produktu	5
1.9 Zastosowanie	5
2. Konserwacja	5-6
2.1 Środki do konserwacji	6
2.2 Konserwacja urządzenia	6
2.3 Zagrożenia związane z instalacją elektryczną	6
3. Serwisowanie	6
4. Jakość czynnika grzewczego	6
5. Dane techniczne	7-8
6. Transport	9
7. Montaż	9
7.1 Miejsce instalacji	9
7.2 Montaż urządzenia	9
7.3 Uruchomienie układu	9-10
8. Demontaż	10
9. Recykling	10
10. Deklaracja właściwości użytkowych	11
11. Karta gwarancyjna	12

* Zdjęcia produktów mają charakter poglądowy, stąd rzeczywisty wygląd produktów może różnić się od prezentowanego na zdjęciach. Kolory na zdjęciach mogą odbiegać od rzeczywistych kolorów produktów.

1. Ważne informacje

1.1 Podstawowe informacje

Niniejsza instrukcja montażu i obsługi jest elementem produktu i posiada podstawowe informacje, do których należy się bezwzględnie stosować podczas montażu, użytkowania i konserwacji. Przed rozpoczęciem instalacji wymagane jest aby instalator oraz personel, który będzie użytkował urządzenie zapoznał się z nią.

1.2 Wymagania personalne

Wymagane jest, aby osoba odpowiedzialna za montaż, obsługę i konserwację posiadała odpowiednie kwalifikacje. Monter jest zobowiązany przeszkolić personel z niezbędnej wiedzy o urządzeniu. To urządzenie nie może być używane przez dzieci oraz osoby o ograniczonych umiejętnościach fizycznych, sensorycznych, mentalnych, lub też nie posiadających doświadczenia i wiedzy. Dzieci nie mogą bawić się urządzeniem. Czyszczenie i konserwacja mogą być przeprowadzane wyłącznie przez osoby odpowiednio przeszkolone.

1.3 Wymagania dotyczące czynnika grzewczego

Urządzenie powinno być napełnione niezamarzającym czynnikiem grzewczym w celu ochrony (w przypadku poważnej awarii) lub jeżeli zostanie napełniony wodą to w takiej sytuacji należy usunąć medium grzewcze z instalacji.

1.4 Środki ochrony



Każda osoba, która wykonuje jakiegokolwiek prace przy urządzeniu jest w obowiązku przestrzegać przepisów i zasad bezpieczeństwa pracy.



Każda osoba, która wykonuje konserwację przy urządzeniu jest w obowiązku stosować rękawice ochronne, okulary, ochronę do oczu, niezbędne artykuły ochrony ciała.

1.5 Zalecenia w przypadku awarii pożarowej

Urządzenie jest bezpieczne w normalnych warunkach użytkowania. Należy wykluczyć możliwość wystąpienia wysokiego napięcia. W przypadku niewłaściwego użytkowania może dojść do uszkodzenia urządzenia i powstania pożaru. Należy przestrzegać krajowych oraz wew-nętrnych przepisów i zasad ochrony przeciwpożarowej.

Do gaszenia pożaru należy stosować urządzenia gaśnicze, które są przeznaczone do gaszenia urządzeń elektrycznych np.:

- gaśnice proszkowe,
- gaśnice śniegowe,
- gaśnice gazowe.

1.6 Zagrożenia w przypadku nieprzestrzegania instrukcji bezpieczeństwa



Nieprzestrzeżenie informacji bezpieczeństwa zawartych w niniejszej instrukcji może zagrażać osobom, środowisku i systemowi. Dodatkowo nieprzestrzeżenie informacji bezpieczeństwa zawartych w niniejszej instrukcji powoduje utratę jakichkolwiek roszczeń gwarancyjnych.

1.6.1 Zagrożenia mogą dotyczyć:

- Zagrożenia elektryczne i mechaniczne,
- Awarie ważnych funkcji systemów,
- Zagrożenia dla środowiska spowodowane nieprawidłową użycia,
- Zaniechanie wykonania zleconej naprawy i prac konserwatorskich.

1.7 Warunki gwarancji

1.7.1 Gwarancja:

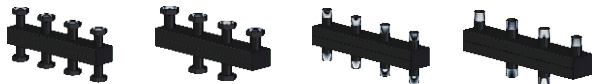
- Producent udziela 24 miesięcznej gwarancji na wyrób. Okres gwarancji liczony jest od daty zakupu, potwierdzonej dowodem zakupu przez użytkownika.
- Wady produktu ujawnione w okresie gwarancji będą usuwane bezpłatnie do 14 dni roboczych od daty zgłoszenia i przedstawienia pełnej, niezbędnej dokumentacji reklamowanego wyrobu do Producenta.
- Karta gwarancyjna jest nieważna bez uzupełnionej daty sprzedaży, potwierdzonej pieczęcią sprzedawcy.
- Reklamację należy zgłosić do punktu zakupu. Reklamacja powinna zawierać kopię dowodu zakupu, ważną kartę gwarancyjną, protokół reklamacyjny oraz dane kontaktowe do Reklamującego.
- Gdy naprawa wady nie jest możliwa Producent może wymienić produkt na nowy, wolny od wad, lub zwrócić kwotę, za którą produkt został zakupiony, ale tylko w miejscu, w którym produkt został zakupiony.
- Po uprzednim uzgodnieniu Reklamujący może dostarczyć na koszt Producenta odpowiednio zapakowany i zabezpieczony produkt we wskazane miejsce.
- W przypadku zgłoszenia usterki nieobjętej gwarancją, Producent zastrzega sobie prawo do obciążenia Reklamującego kosztami manipulacyjnymi związanymi z przeprowadzeniem przeglądu i transportem.
- Gwarancja ulega przedłużeniu o czas liczony od dnia zgłoszenia reklamacji do usunięcia wady.

1.7.2 Gwarancja nie obejmuje:

- Uszkodzeń powstałych w wyniku niewłaściwego przechowywania oraz nieprzestrzegania instrukcji montażu i obsługi urządzenia,
- Uszkodzeń mechanicznych,
- Uszkodzeń wynikających z eksploatacji niezgodnej z przeznaczeniem wyrobu,
- Uszkodzeń powstałych na skutek nie sprawdzenia szczelności połączeń po zamontowaniu,

- Nabywca traci prawo do gwarancji w przypadku stwierdzenia śladów ingerencji osób nieuprawnionych i jakichkolwiek prób napraw dokonywanych przez osoby nieuprawnione,
- Uszkodzeń powstałych w wyniku nieprawidłowego transportu, lub podczas przeładunku.

1.8 Opis produktu



Rozdzielacz kotłowy to kluczowy element instalacji centralnego ogrzewania, który odpowiada za dystrybucję czynnika grzewczego do różnych obiegów systemu, takich jak grzejniki czy ogrzewanie podłogowe. Jego głównym zadaniem jest zapewnienie równomiernego rozprządzenia ciepła w budynku oraz umożliwienie precyzyjnej regulacji temperatury w poszczególnych strefach. Dzięki zastosowaniu rozdzielacza kotłowego, każdy obieg grzewczy może działać niezależnie, co zwiększa efektywność energetyczną i komfort użytkownika systemu grzewczego.

W ofercie firmy RZT Technika Grzewcza dostępne są różne typy rozdzielaczy kotłowych, w tym modele z odsprężeniem, które umożliwiają mieszanie się czynnika ciepłego z zimnym.

1.9 Zastosowanie

Rozdzielacze kotłowe znajdują szerokie zastosowanie w instalacjach grzewczych, umożliwiając efektywne zarządzanie dystrybucją ciepła w budynkach. Są one kluczowe w systemach, gdzie istnieje potrzeba podziału czynnika grzewczego na różne obiegi, takie jak ogrzewanie podłogowe, grzejniki czy inne strefy grzewcze.

Firma RZT Technika Grzewcza oferuje różnorodne układy kotłowe, które integrują rozdzielacze z innymi komponentami systemu grzewczego. Przykładem takiego rozwiązania jest układ kotłowy typu PCS-BOX UUU, przeznaczony do współpracy z dowolnym źródłem ciepła o mocy do 35 kW. Jest on montowany w szafce, co ułatwia instalację i zapewnia estetyczny wygląd. Podobnie, układ kotłowy typu S-BOX 3D3DU jest zaprojektowany do współpracy z różnymi źródłami ciepła o mocy do 35 kW i również montowany w szafce. Takie rozwiązania pozwalają na elastyczne dostosowanie systemu grzewczego do indywidualnych potrzeb użytkownika, zapewniając jednocześnie optymalną wydajność i komfort cieplny.

Zastosowanie rozdzielaczy kotłowych w tego typu układach umożliwia precyzyjne sterowanie temperaturą w poszczególnych obiegach grzewczych, co przekłada się na zwiększenie efektywności energetycznej oraz komfortu użytkownika systemu grzewczego.

2. Konserwacja

2.1 Środki do konserwacji



Do konserwacji powierzchni nie wolno stosować środków, narzędzi i urządzeń, które miałyby negatywny wpływ na prawidłowe działanie urządzenia i powodowałyby degradację elementów wchodzących w skład urządzenia.



W pobliżu urządzenia nie stosować żadnych rodzajów sprejów, dotyczy to: rozpuszczalników, środków do czyszczenia zawierających chlor, farb, klejów.

2.2 Konserwacja urządzenia

Konserwację urządzenia może wykonać wyłącznie przeszkolona, wykwalifikowana osoba.

2.3 Zagrożenia związane z instalacją elektryczną

2.3.1 Przed rozpoczęciem jakichkolwiek prac związanych z podłączeniami elektrycznymi należy bezwzględnie całkowicie odłączyć napięcie sieciowe i stosować zabezpieczenia umożliwiające jego przypadkowe włączenie.

2.3.2 Wszelkie przyłącze elektryczne i prace przy elementach elektrycznych wykonuje tylko i wyłącznie wykwalifikowany elektryk z odpowiednimi uprawnieniami.

2.3.3 Prace elektryczne należy wykonać zgodnie z właściwymi normami EN, VDE oraz wszelkimi przepisami bezpieczeństwa.

3. Serwisowanie



Użytkownik końcowy bierze pełną odpowiedzialność za bezpieczeństwo ekologiczne za pracę urządzenia. Jeżeli czynnik grzewczy wycieka z nieszczelności to może spowodować zagrożenie dla środowiska naturalnego za co w pełni odpowiada.

3.1 Serwisowanie

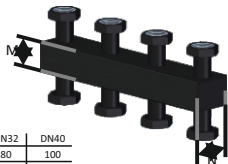
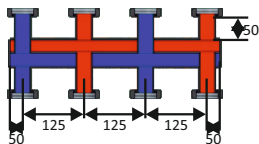
Serwisowanie urządzenia może wykonać wyłącznie przeszkolona i odpowiednio wykwalifikowana osoba z odpowiednimi uprawnieniami.

4. Jakość czynnika grzewczego



Czynnik grzewczy użyty w instalacji musi spełniać parametry odpowiednie do norm EN.

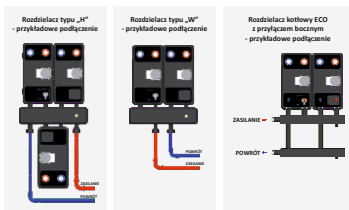
5. Dane techniczne



	DN25	DN32	DN40
N	60	80	100
M	80	80	100

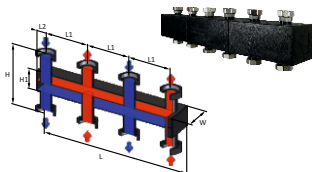
Rozdzielacze kotłowe z przyłączem śrubunkowym
 DN20 - przyłącze śrubunkowe DN25
 DN25 - przyłącze śrubunkowe DN40
 DN32 - przyłącze śrubunkowe DN50

Rozdzielacze kotłowe z przyłączem gwintowanym
 DN25 - przyłącze DN25
 DN32 - przyłącze DN32
 DN40 - przyłącze DN40



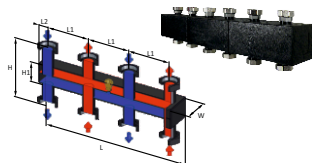
ROZDZIELACZE KOTŁOWE PREMIUM STANDARD I Z ODSPRĘŻNIEM

ROZDZIELACZE KOTŁOWE PREMIUM Z PRZYŁĄCZEM GWINTOWANYM W IZOLACJI EPP



NAZWA	H	H1	L	L1	L2	L3	W	TYP PRZYŁĄCZA	MOC	KV	KOD ARTYKUŁU
2 SEKCJE	188	112	500	125	62,5	133		DN25 G1 1/2"	50kW	3,3	RKGH252P
3 SEKCJE	188	112	750	125	62,5	133	RKGH253P				
4 SEKCJE	188	112	1000	125	62,5	133	RKGH254P				

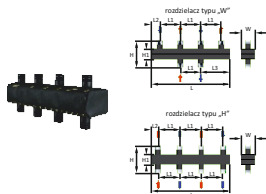
ROZDZIELACZE KOTŁOWE PREMIUM Z PRZYŁĄCZEM GWINTOWANYM W IZOLACJI EPP Z ODSPRĘŻNIEM



NAZWA	H	H1	L	L1	L2	L3	W	TYP PRZYŁĄCZA	MOC	KV	KOD ARTYKUŁU
2 SEKCJE	188	112	500	125	62,5	133		DN25 G1 1/2"	50kW	3,3	RKGH252PS
3 SEKCJE	188	112	750	125	62,5	133	RKGH253PS				
4 SEKCJE	188	112	1000	125	62,5	133	RKGH254PS				

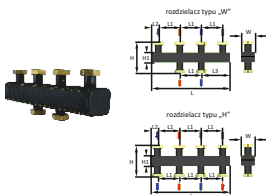
ROZDZIELACZE KOTŁOWE ECO

ROZDZIELACZE KOTŁOWE ECO Z PRZYŁĄCZEM GWINTOWANYM



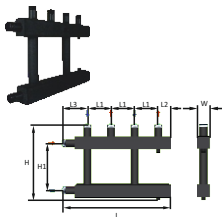
NAZWA	H	HI	L	L1	L2	L3	W	TYP PRZYŁĄCZA	MOC	KV	PRZYŁĄCZE TYPU „H” KOD ARTYKULU	PRZYŁĄCZE TYPU „W” KOD ARTYKULU
2 sekcje	160	75	465	125	45	170	95	DN25 R1"	40KW	2,8	RKRH252	RKRW252
3 sekcje	160	75	715	125	45	295	95				RKRH253	RKRW253
4 sekcje	160	75	965	125	45	420	95				RKRH254	RKRW254
2 sekcje	180	95	465	125	45	170	95	DN32 R1 1/4"	75KW	4,3	RKRH322	RKRW322
3 sekcje	180	95	715	125	45	295	95				RKRH323	RKRW323
4 sekcje	180	95	965	125	45	420	95				RKRH324	RKRW324
2 sekcje	200	115	465	125	45	170	115	DN40 R1 1/2"	105KW	5,8	RKRH402	RKRW402
3 sekcje	200	115	715	125	45	295	115				RKRH403	RKRW403
4 sekcje	200	115	965	125	45	420	115				RKRH404	RKRW404

ROZDZIELACZE KOTŁOWE ECO Z PRZYŁĄCZEM ŚRUBUNKOWYM



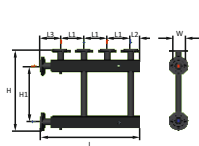
NAZWA	H	HI	L	L1	L2	L3	W	TYP PRZYŁĄCZA	MOC	KV	PRZYŁĄCZE TYPU „H” KOD ARTYKULU	PRZYŁĄCZE TYPU „W” KOD ARTYKULU
2 sekcje	120	75	465	125	45	170	75	DN20 G1"	25KW	2,8	RKGH202	RK2FE252
3 sekcje	120	75	715	125	45	295	75				RKGH203	RK2FE253
4 sekcje	120	75	965	125	45	420	75				RKGH204	RK2FE254
2 sekcje	160	75	465	125	45	170	95	DN25 G1 1/2"	40KW	2,8	RKGH252	RKGW252
3 sekcje	160	75	715	125	45	295	95				RKGH253	RKGW253
4 sekcje	160	75	965	125	45	420	95				RKGH254	RKGW254
2 sekcje	180	95	465	125	45	170	95	DN32 G2"	75KW	4,3	RKGH322	RKGW322
3 sekcje	180	95	715	125	45	295	95				RKGH323	RKGW323
4 sekcje	180	95	965	125	45	420	95				RKGH324	RKGW324

ROZDZIELACZE KOTŁOWE ECO Z PRZYŁĄCZEM BOCZNYM GWINTOWANYM



PRZYŁĄCZE Z ŻŁOBKA	NAZWA	H	HI	L	L1	L2	L3	W	MOC	KV	PRZYŁĄCZE INSTALACJI	KOD ARTYKULU	PRZYŁĄCZE INSTALACJI	KOD ARTYKULU
Dn40 R1 1/2"	2 sekcje	500	350	850	150	40	90	140	125	6,9	DN25 R1"	RKR8252R40	DN32 R1 1/4"	RKR822R40
	3 sekcje	500	350	880	150	40	90	140				RKR8253R40		RKR823R40
	4 sekcje	500	350	1180	150	40	90	140				RKR8254R40		RKR824R40
Dn50 R2"	2 sekcje	720	550	600	150	50	100	160	160	9,5	DN32 R1 1/4"	RKR832R50	DN40 R1 1/2"	RKR840R50
	3 sekcje	720	550	900	150	50	100	160				RKR833R50		RKR843R50
	4 sekcje	720	550	1210	150	50	100	160				RKR834R50		RKR844R50
Dn65 R2 1/2"	2 sekcje	840	650	795	200	65	130	180	250	13,6	DN40 R1 1/2"	RKR840R65	DN50 R2"	RKR850R65
	3 sekcje	840	650	1195	200	65	130	180				RKR843R65		RKR853R65
	4 sekcje	840	650	1595	200	65	130	180				RKR844R65		RKR854R65

ROZDZIELACZE KOTŁOWE ECO Z PRZYŁĄCZEM BOCZNYM KOŁNIERZOWYM



PRZYŁĄCZE Z ŻŁOBKA	NAZWA	H	HI	L	L1	L2	L3	W	MOC	KV	PRZYŁĄCZE INSTALACJI	KOD ARTYKULU	PRZYŁĄCZE INSTALACJI	KOD ARTYKULU
Dn65 K2 1/2"	2 sekcje	900	650	980	250	65	165	180	250	13,2	DN40 K1 1/2"	RKR840K65	DN50 K2"	RKR850K65
	3 sekcje	900	650	1480	250	65	165	180				RKR843K65		RKR853K65
	4 sekcje	900	650	1980	250	65	165	180				RKR844K65		RKR854K65
Dn80 K3"	2 sekcje	1100	750	1030	250	80	200	200	400	23,6	DN50 K2"	RKR850K80	DN65 K2 1/2"	RKR865K80
	3 sekcje	1100	750	1530	250	80	200	200				RKR853K80		RKR865K80
	4 sekcje	1100	750	2030	250	80	200	200				RKR854K80		RKR865K80
Dn100 K4"	2 sekcje	1300	850	1100	250	100	250	240	600	38,4	DN65 K2 1/2"	RKR865K100	DN80 K3"	RKR880K100
	3 sekcje	1300	850	1600	250	100	250	240				RKR865K100		RKR880K100
	4 sekcje	1300	850	2100	250	100	250	240				RKR865K100		RKR880K100

6. Transport

- 6.1 Bufory dostarczane się paczkami lub na palecie i w pełni zaizolowane. Urządzenie musi być transportowane i dostarczone na miejsce wykonania instalacji w oryginalnym opakowaniu i z zabezpieczającymi go elementami,
- 6.2 Na opakowaniu są umieszczone symbole wskazujące odpowiednią pozycję urządzenia
Zbiornik można transportować wyłącznie w pozycji pionowej
- 6.3 Produkt należy magazynować w suchym i nie nasłonecznionym miejscu
- 6.4 Przenoszenie produktów przez jedną osobę musi być wykonywane zgodnie z § 13 ust. 1 rozp. w sprawie BHP.

7. Montaż i uruchomienie

7.1 Miejsce instalacji



Urządzenie należy zamontować w suchych pomieszczeniach, gdzie temperatura nie spada poniżej 0°C.



Instalację rozdzielacza kotłowego urcuhamia osoba przeszkolona z odpowiednimi kwalifikacjami



Rozdzielacz kotłowy należy instalować wyłącznie w pozycji pionowej



Rozdzielacz kotłowy należy instalować jak najbliżej źródła ciepła, w celu uniknięcia strat ciepła na odcinku instalacyjnym.

7.2 Montaż urządzenia

1. Otworzyć opakowanie zewnętrzne (nieдозwolone jest używanie ostrych przedmiotów)
2. Wyciągnąć urządzenie z opakowania i zdemontować zabezpieczenia transportowe
3. Przygotować w odpowiednim miejscu otwory pod montaż i użyć odpowiednich kotw
5. Zawiesić urządzenie na ścianie i dokręcić kotwy w taki sposób, aby urządzenie nie mogło się przemieścić
6. Wykonać odpowiednie przyłącza hydrauliczne

7.3 Uruchomienie układu

1. Napełnić instalację c.o. czynnikiem grzewczym
2. Sprawdzić szczelność wszystkich połączeń
3. Odpowietrzyć instalację



Zaleca się, aby pierwsze uruchomienie produktu powinno być wykonane przez osobę z odpowiednimi kwalifikacjami w celu sprawdzenia prawidłowego działania instalacji.



Przed odpowietrzeniem układ grzewczy należy wyłączyć, a instalacja musi być wychłodzona.



Przed uruchomieniem upewnij się, że instalacja c.o. jest napełniona czynnikiem grzewczym.

8. Demontaż



Przy demontażu urządzenia należy przestrzegać obowiązującego prawa dotyczącego regeneracji, ponownego wykorzystania, recyklingu, odzyski i likwidacji cieczy roboczych oraz części Jednostki Wewnętrznej.



Prace przy obiegu czynnika chłodniczego / grzewczego wykonywać może tylko wykwalifikowana osoba, posiadająca odpowiednie uprawnienia zgodne z panującymi normami i przepisami.



Przed demontażem odłącz Jednostkę Wewnętrzną od zasilania!
W przeciwnym wypadku grozi to porażeniem prądem elektrycznym.



Przy urządzeniu bezwzględnie obowiązuje zakaz manipulowania otwartym ogniem.

Osoba odpowiedzialna za demontaż urządzenia ma obowiązek być zapoznana ze wszystkimi szczegółami związanymi z likwidacją urządzenia. Zalecamy, aby odessać czynnik grzewczy z obiegu.

W przypadku późniejszego wykorzystania tego czynnika należy się upewnić, że jest on pozbawiony zanieczyszczeń.

1. Zapoznaj się z urządzeniem i jego funkcjami,
2. Odłącz urządzenie od źródła zasilania,
3. Przed rozpoczęciem odsysania czynnika grzewczego upewnij się, że posiadasz wszystkie niezbędne do tego narzędzia, oraz że proces ten jest kontrolowany przez upoważnioną osobę.

9. Recykling



Wszystkie działania związane z recyklingiem należy wykonywać zgodnie z obowiązującymi przepisami

10. Deklaracja właściwości użytkowych

KRAJOWA
DEKLARACJA
WŁAŚCIWOŚCI
UŻYTKOWYCH

Rozdzielacze kotłowe



17



KRAJOWA DEKLARACJA WŁAŚCIWOŚCI UŻYTKOWYCH 25/2025

NAZWA I NAZWA HANDLOWA WYROBU BUDOWLANEGO:

Rozdzielacz kotłowy

TYPY:

RKRH	RKRW	RKGH	RKGW	RKKB
2 Sekcje	2 Sekcje	2 Sekcje	2 Sekcje	2 Sekcje
3 Sekcje	3 Sekcje	3 Sekcje	3 Sekcje	3 Sekcje
4 Sekcje	4 Sekcje	4 Sekcje	4 Sekcje	4 Sekcje
5 Sekcji	5 Sekcji	5 Sekcji	5 Sekcji	5 Sekcji
6 Sekcji	6 Sekcji	6 Sekcji	6 Sekcji	6 Sekcji
7 Sekcji	7 Sekcji	7 Sekcji	7 Sekcji	7 Sekcji
8 Sekcji	8 Sekcji	8 Sekcji	8 Sekcji	8 Sekcji
9 Sekcji	9 Sekcji	9 Sekcji	9 Sekcji	9 Sekcji
10 Sekcji	10 Sekcji	10 Sekcji	10 Sekcji	10 Sekcji

Przyłącza: Śrubunkowe, Gwintowane Kołnierzowe

DN15 DN40
DN20 DN50
DN25 DN65
DN35 DN80
i większe

RODZAJE:

Rozdzielacz kaskadowy
Rozdzielacz dwufunkcyjny

Rozdzielacz do dwóch źródeł ciepła
Rozdzielacz dwufunkcyjny do dwóch źródeł ciepła

CHARAKTERYSTYKA:

Ciśnienie maksymalne: 0,3 MPa
Temperatura maksymalna: 90°C
Szczelność: przy próbie sprężonym powietrzem o ciśnieniu 5,6 bar
Zawartość glikolu: 50%
Uszczelnia: uszczelki O-ring, taśma teflonowa, nić uszczelniająca na elementach stalowych konopie,
Materiał: Stal S 235

Rozdzielacz kotłowy służy do rozdzielania czynnika grzewczego Zgodnie z PN-EN 12828+A1:2014-05

Rozdzielacz kotłowy został wykonany zgodnie z art. 4,3 (uznana praktyka inżynierska) - Rozporządzenie Ministra Gospodarki z dnia 11 lipca 2016 r., wdrażające postanowienia Dyrektywy Ciśnieniowej 2014/68/UE. Nie jest znakowane znakiem CE. Nie jest wymagane oznakowanie znakiem budowlanym „B”.

Brzezie, 30.06.2025 r

11. Karta gwarancyjna

KARTA GWARANCYJNA

Nazwa produktu:	
Kod produktu:	
Nr faktury/paragonu:	Data sprzedaży:
Pieczętka i podpis sprzedającego	

* wypełniona karta gwarancyjna jest podstawą do złożenia reklamacji



 **RZT Technika Grzewcza Sp.z o.o.**
Brzezie 215 | 32-014 Brzezie
NIP: 6832144385 REGON: 540996530

 www.rzt.com.pl
 biuro@rzt.com.pl
 +48 530 174 064

